

Konjunkturstatistik, löner för statlig sektor, november 2004

Salaries in The Governmental Sector, November 2004

I korta drag

Löneökningen för statlig sektor var 0,7 procent

Den preliminära genomsnittliga månadslönen för hel- och deltidsanställda inom statlig sektor var 25 400 kronor under november 2004. Detta är en ökning med 0,7 procent sedan november 2003.

Inom civilförvaltningen ökade lönerna med 0,5 procent och för försvaret ökade lönerna med 0,7 procent.

För kvinnor inom statlig sektor ökade lönerna med 1,1 procent medan männens löneökning uppgick till 0,4 procent.

Förändringstalen är baserade på skillnader mellan de definitiva lönerna 2003 och de preliminära lönerna 2004.

Antal sysselsatta ökade med 0,04 procent

Antalet sysselsatta inom den statliga sektorn var 232 470 under november 2004. Detta är jämfört med november 2003 en ökning med 90 personer eller 0,04 procent. De sysselsatta var fördelade på 111 740 kvinnor och 120 730 män.

Inom civilförvaltningen var antalet sysselsatta 189 310 under november 2004. Detta är jämfört med november 2003 en ökning med 1 110 personer.

Inom försvaret minskade antalet anställda med 720 personer till 26 870 under samma period.

Medlingsinstitutet
National Mediation Office



Statistiska centralbyrån
Statistics Sweden

Christina Eurén, tfn 08-545 292 45,
christina.euren@mi.se, www.mi.se

Lena Larsson, SCB, tfn 019-17 60 19, lena.larsson2@scb.se
Britt-Marie Mårtensson, SCB, tfn 019-17 64 85,
brittmarie.martensson@scb.se

Statistiken har producerats av SCB på uppdrag av Medlingsinstitutet (MI), som ansvarar för officiell statistik inom området.

ISSN 0082-0237 Serie AM – Arbetsmarknad. Utkom den 31 januari 2005.
Tidigare publicering: Se avsnittet Fakta om statistiken.
Utgivare av Statistiska meddelanden är Svante Öberg, SCB.

Innehåll

Statistiken med kommentarer	3
Löner	3
Löneutveckling inom statlig sektor	4
Sysselsättning	4
Tabeller	5
1. Statlig sektor – genomsnittlig månadslön, fördelad efter myndighet, november 2004	5
2. Statlig sektor – genomsnittlig månadslön, inklusive retroaktiv lön, fördelad efter myndighet, november 2003	6
3. Statlig sektor – genomsnittlig månadslön fördelad efter näringsgren, november 2004	7
4. Statlig sektor – genomsnittlig månadslön, utveckling fr.o.m. november 2002 t.o.m. november 2004	8
5. Statlig sektor – genomsnittlig månadslön för Civilförvaltningen och Försvaret, utveckling fr.o.m. november 2002 t.o.m. november 2004	9
6. Statlig sektor – antal sysselsatta fördelade efter myndighet, november 2004	10
7. Statlig sektor – antal sysselsatta fördelade efter län, november 2004	11
8. Statlig sektor – antal sysselsatta fördelade efter näringsgren, november 2004	12
Fakta om statistiken	13
Inledning	13
Detta omfattar statistiken	13
Objekt och population	13
Statistiska mått	13
Variabler	14
Redovisningsgrupper	14
Så görs statistiken	14
Statistikens tillförlitlighet	15
Bortfall	15
Täckning	15
Bra att veta	15
Spridningsformer	15
Primärmaterial	15
Annan statistik	15
In English	16
Summary	16
List of tables	16
List of terms	17

Statistiken med kommentarer

Löner

Löneutvecklingen mellan november 2003 och november 2004 var för hel- och deltidstjänstgörande 0,7 procent. Kvinnornas löner ökade med 1,1 procent och männens löneökning uppgick till 0,4 procent. Den genomsnittliga månadslönen för deltidstjänstgörande i tabellen nedan är uppräknad till heltidslön.

Genomsnittlig månadslön och procentuell förändring från samma månad föregående år fördelad efter heltid/deltid

	Genomsnittlig månadslön		
	November 2003	November 2004	%
Heltidstjänstgörande			
Kvinnor	23 280	23 570	+ 1,3
Män	27 150	27 250	+ 0,4
Totalt	25 410	25 600	+ 0,7
Deltidstjänstgörande			
Kvinnor	22 220	22 210	- 0,04
Män	27 310	27 400	+ 0,3
Totalt	23 640	23 640	0,0
Hel- och deltidstjänstgörande			
Kvinnor	23 120	23 370	+ 1,1
Män	27 150	27 260	+ 0,4
Totalt	25 230	25 400	+ 0,7

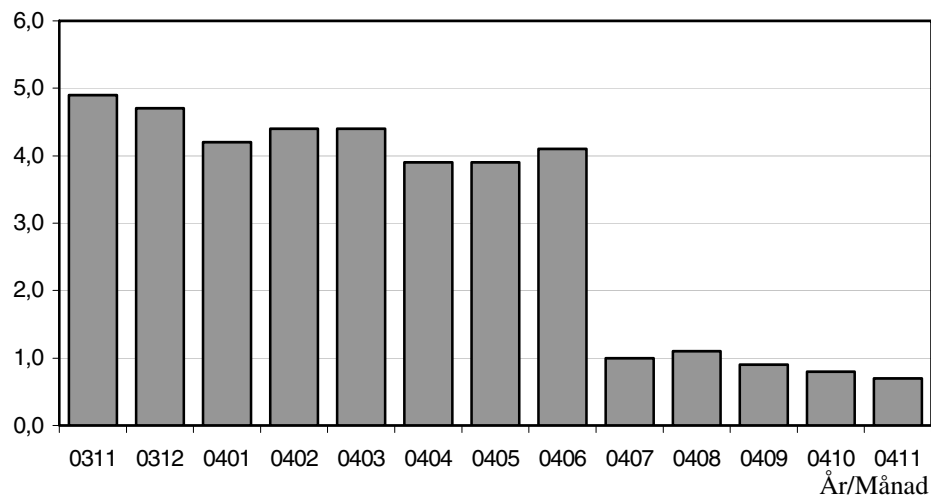
För civilförvaltningen ökade lönerna med 0,5 procent mellan november 2003 och november 2004. Försvarets löneökning var 0,7 procent och löneökningen för den totala statliga sektorn var 0,7 procent för samma period.

Genomsnittlig månadslön och procentuell förändring från samma månad föregående år fördelad efter myndighetsgrupper

	Genomsnittlig månadslön		
	November 2003	November 2004	%
Civilförvaltningen			
Kvinnor	23 660	23 860	+ 0,8
Män	27 340	27 420	+ 0,3
Totalt	25 550	25 680	+ 0,5
Försvaret			
Kvinnor	22 070	22 460	+ 1,7
Män	26 950	27 120	+ 0,6
Totalt	25 880	26 080	+ 0,7
Totalt			
Kvinnor	23 120	23 370	+ 1,1
Män	27 150	27 260	+ 0,4
Totalt	25 230	25 400	+ 0,7

Löneutveckling inom statlig sektor

Procent



Diagrammet ovan som visar löneutvecklingen inom den statliga sektorn baseras på preliminära löneuppgifter plus retroaktiv lön jämfört mot definitiva löneuppgifter 12 månader tidigare.

Sysselsättning

Antalet sysselsatta i den statliga sektorn ökade med 90 personer mellan november 2003 och november 2004. Civilförvaltningen ökade med 1 110 personer och försvarets minskning uppgick till 720 personer för samma period.

Antal sysselsatta och procentuell förändring från samma månad föregående år

	Antal sysselsatta		
	November 2003	November 2004	%
Civilförvaltningen	188 210	189 310	+ 0,6
Omräknat till heltidspersoner	165 880	167 430	+ 0,9
Försvaret	27 590	26 870	- 2,6
Omräknat till heltidspersoner	26 010	25 490	- 2,0
Totalt	232 380	232 470	+ 0,04
Omräknat till heltidspersoner	207 680	208 090	+ 0,2

Tabeller

1. Statlig sektor – genomsnittlig månadslön, fördelad efter myndighet, november 2004

1. Governmental sector – average monthly salary, by authority, November 2004

Myndighet	Genomsnittlig månadslön, kronor							Förändring från föregående år	
	Heltidstjänstgörande			Deltids-tjänst-görande Totalt	Hel- och deltidstjänstgörande			Kronor	Procent
	Kvinnor	Män	Totalt		Kvinnor	Män	Totalt		
TOTALT	23 574	27 253	25 598	23 644	23 367	27 261	25 402	168	0,7
HELSTATLIG VERKSAMHET	23 994	27 370	25 933	23 969	23 775	27 368	25 742	138	0,5
CIVILFÖRVALTNINGEN	24 096	27 433	25 894	23 908	23 855	27 422	25 682	131	0,5
Polisväsendet	22 946	27 037	25 746	23 117	22 846	27 028	25 616	112	0,4
Domstolsväsendet	24 179	35 212	28 064	22 779	23 824	35 218	27 537	4	0,0
Kriminalvården	20 727	20 919	20 841	23 047	20 786	21 232	21 042	17	0,1
Migrationsverket	21 873	22 832	22 245	22 415	21 866	22 904	22 256	-185	-0,8
Skatteverket ²	23 169	28 099	25 138	22 508	22 831	28 105	24 710	–	–
Länsstyrelserna	22 798	25 989	24 273	22 652	22 652	25 860	24 059	277	1,2
Kronofogdemyndigheterna	21 170	25 304	22 644	21 153	20 978	25 353	22 433	315	1,4
Tullverket	23 183	24 513	23 929	22 332	23 137	24 481	23 870	18	0,1
Universitet o högskolor	24 503	28 897	26 771	24 621	24 197	28 786	26 450	148	0,6
Lantbruksuniversitetet	23 570	27 765	25 823	23 678	23 308	27 703	25 503	510	2,0
Skogsvårdsstyrelserna	21 803	23 436	23 112	22 118	21 625	23 441	23 040	-538	-2,3 ¹
Arbetsmarknadsverket	23 411	24 649	23 919	22 013	23 209	24 596	23 746	236	1,0
Banverket	24 836	26 502	26 243	25 649	24 833	26 501	26 220	67	0,3
Vägverket	23 682	26 625	25 978	24 999	23 509	26 663	25 930	132	0,5
Övriga myndigheter	26 014	29 392	27 581	24 677	25 678	29 260	27 268	27	0,1
FÖRSVARET	22 475	27 087	26 112	25 114	22 458	27 115	26 076	194	0,7
ÖVR STATLIGT LÖNE- REGLERAD VERKSAMHET	20 440	23 017	21 002	20 686	20 355	23 382	20 958	349	1,7
Allmänna försäkringskassor	20 369	22 888	20 905	20 667	20 295	23 268	20 872	298	1,4

Förändringssiffrorna är baserade på skillnader mellan de definitiva lönerna 2003 och de preliminära lönerna 2004.

1) Förändringssiffran är påverkad av strukturella förändringar.

2) Från och med januari 2004 har Skattemyndigheterna slagits ihop med Riksskatteverket till Skatteverket, därför kan inga förändringssiffror redovisas för Skatteverket under 2004.

2. Statlig sektor – genomsnittlig månadslön, inklusive retroaktiv lön, fördelad efter myndighet, november 2003

2. Governmental sector – average monthly salary, including retroactive salary, by authority, November 2003

Myndighet	Genomsnittlig månadslön, kronor							Förändring från föregående år	
	Heltidstjänstgörande			Deltids-tjänst-görande Totalt	Hel- och deltidstjänstgörande			Kronor	Procent
	Kvinnor	Män	Totalt		Kvinnor	Män	Totalt		
TOTALT	23 280	27 146	25 408	23 643	23 122	27 154	25 234	1 179	4,9
HELSTATLIG VERKSAMHET	23 756	27 273	25 788	23 897	23 564	27 269	25 604	1 184	4,8
CIVILFÖRVALTNINGEN	23 860	27 353	25 751	23 890	23 658	27 338	25 551	1 223	5,0
Polisväsendet	22 782	26 949	25 654	22 726	22 663	26 929	25 504	1 347	5,6
Domstolsväsendet	24 024	35 359	28 045	22 567	23 711	35 314	27 533	1 242	4,7
Kriminalvården	20 688	20 907	20 817	23 072	20 733	21 239	21 025	765	3,8
Migrationsverket	21 929	23 121	22 377	23 393	21 978	23 241	22 441	1 043	4,9
Länsstyrelserna	22 462	25 803	23 970	22 337	22 330	25 702	23 782	1 140	5,0
Kronofogdemyndigheterna	20 761	25 320	22 305	20 851	20 634	25 309	22 118	1 060	5,0
Tullverket	23 077	24 648	23 982	23 254	22 939	24 606	23 852	1 272	5,6
Universitet o högskolor	24 234	28 755	26 598	24 601	23 977	28 664	26 302	1 074	4,3
Lantbruksuniversitetet	23 114	27 264	25 357	22 907	22 774	27 219	24 993	1 219	5,1
Skogsvårdsstyrelserna	22 076	24 107	23 733	21 922	21 832	24 045	23 578	1 309	5,9
Arbetsmarknadsverket	23 171	24 481	23 711	21 664	22 939	24 411	23 510	1 576	7,2
Banverket	24 553	26 421	26 146	26 330	24 664	26 437	26 153	1 462	5,9
Vägverket	23 507	26 496	25 862	24 480	23 308	26 521	25 798	1 206	4,9
Övriga myndigheter	25 826	29 323	27 477	25 228	25 600	29 235	27 241	1 365	5,3
FÖRSVARET	22 205	26 925	25 948	24 095	22 072	26 951	25 882	960	3,9
ÖVR STATLIGT LÖNE- REGLERAD VERKSAMHET	20 078	22 564	20 587	20 791	20 046	23 001	20 609	1 193	6,1 ¹
Allmänna försäkringskassor	20 033	22 576	20 543	20 821	20 009	23 037	20 574	1 278	6,6 ¹

Förändringssiffrorna är baserade på skillnader mellan de definitiva lönerna 2002 och de definitiva lönerna 2003.

1) Under 2002 har Allmänna försäkringskassorna fått retroaktiv lön tillbakalagd till och med september, medan de fått ny lön först i december. Detta påverkar förändringssiffran för november 2003.

3. Statlig sektor – genomsnittlig månadslön fördelad efter näringsgren, november 2004**3. Governmental sector – average monthly salary by branch of industry, November 2004**

Näringsgren/SNI 2002	Genomsnittlig månadslön, kronor							Förändring från föregående år	
	Heltidstjänstgörande			Deltids- tjänst- görande Totalt	Hel- och deltidstjänstgörande			Kronor	Procent
	Kvinnor	Män	Totalt		Kvinnor	Män	Totalt		
TOTALT	23 574	27 253	25 598	23 644	23 367	27 261	25 402	168	0,7
A Jordbruk	19 133	28 250	21 356	20 006	19 068	27 855	21 238	241	1,1 ¹
F Byggverksamhet	24 610	26 350	26 086	25 644	24 514	26 372	26 068	97	0,4
J Finansiell verksamhet	21 810	24 952	22 901	21 617	21 751	24 959	22 844	-391	-1,7
K Fastighetsverksamhet, företagstjänster	23 925	26 879	25 321	23 700	23 744	26 912	25 172	170	0,7
L Offentlig förvaltning och försvar	23 255	27 105	25 368	23 109	23 068	27 122	25 180	177	0,7
75.1 Offentlig förvaltning	24 525	28 321	26 260	23 684	24 232	28 300	25 982	170	0,7
75.2 Utrikesförvaltning och försvar	23 152	26 794	25 621	23 661	23 049	26 798	25 516	112	0,4
75.3 Obligatorisk socialförsäkring	20 864	24 415	21 724	20 888	20 746	24 671	21 614	318	1,5
M Utbildning	24 401	28 772	26 632	24 423	24 080	28 664	26 300	185	0,7
80.1 Grundskoleutbildning	22 916	23 961	23 201	20 257	22 266	23 664	22 601	327	1,5 ¹
80.3 Högskoleutbildning	24 454	28 843	26 720	24 567	24 148	28 735	26 398	173	0,7
80.4 Vuxenutbildning och övrig utbildning	24 480	25 696	25 042	26 890	24 539	25 700	25 075	-277	-1,1 ¹
N Hälso- och sjukvård, sociala tjänster	21 584	23 046	22 346	23 116	21 562	23 404	22 484	183	0,8
O Andra samhälleliga och personliga tjänster	23 697	24 427	24 042	21 748	23 286	24 224	23 699	335	1,4 ¹

Förändringssiffrorna är baserade på skillnader mellan de definitiva lönerna 2003 och de preliminära lönerna 2004.

1) Förändringssiffran är påverkad av strukturella förändringar.

4. Statlig sektor – genomsnittlig månadslön, utveckling fr.o.m. november 2002 t.o.m. november 2004

4. Governmental sector – average monthly salary, from November 2002 to November 2004

Mätmånad	Genomsnittlig månadslön, kronor			Förändring från föregående år, procent		
	preliminär	preliminär+retro	definitiv	preliminär mot preliminär	preliminär+retro mot definitiv	definitiv mot definitiv
nov-02	23 580	–	24 060	3,4	–	3,9
dec-02	24 010	–	24 160	4,0	–	4,1
jan-03	24 110	–	24 340	4,1	–	4,6
feb-03	24 070	–	24 290	4,0	–	4,6
mar-03	24 100	–	24 270	3,8	–	4,3
apr-03	24 280	–	24 480	4,2	–	1,9
maj-03	24 260	–	24 430	4,5	–	1,9
jun-03	24 220	–	24 350	4,6	–	1,9
jul-03	24 520	–	24 960	6,1	–	4,7
aug-03	24 420	–	24 850	6,1	–	4,6
sep-03	24 710	–	25 080	6,2	–	4,6
okt-03	24 860	–	25 180	6,2	–	4,9
nov-03	25 040	–	25 230	6,2	–	4,9
dec-03	25 220	25 300	–	5,0	4,7	–
jan-04	25 260	25 370	–	4,8	4,2	–
feb-04	25 300	25 360	–	5,1	4,4	–
mar-04	25 280	25 340	–	4,9	4,4	–
apr-04	25 380	25 430	–	4,5	3,9	–
maj-04	25 350	25 390	–	4,5	3,9	–
jun-04	25 310	25 340	–	4,5	4,1	–
jul-04	25 190	25 210	–	2,7	1,0	–
aug-04	25 100	25 130	–	2,8	1,1	–
sep-04	25 290	25 310	–	2,4	0,9	–
okt-04	25 370	25 380	–	2,0	0,8	–
nov-04	25 400	25 400	–	1,4	0,7	–

5. Statlig sektor – genomsnittlig månadslön för Civilförvaltningen och Försvaret, utveckling fr.o.m. november 2002 t.o.m. november 2004

5. Governmental sector – average monthly salary in the Civil Service and The Defence Organization, from November 2002 to November 2004

Mätmånad	Genomsnittlig månadslön, kronor			Förändring från föregående år, procent		
	preliminär	preliminär+retro	definitiv	preliminär mot preliminär	preliminär+retro mot definitiv	definitiv mot definitiv
nov-02	23 900	–	24 410	3,4	–	4,0
dec-02	24 340	–	24 500	4,0	–	4,2
jan-03	24 440	–	24 690	4,1	–	4,7
feb-03	24 400	–	24 630	3,9	–	4,6
mar-03	24 430	–	24 610	3,8	–	4,3
apr-03	24 630	–	24 830	4,3	–	2,0
maj-03	24 600	–	24 770	4,5	–	2,1
jun-03	24 560	–	24 680	4,6	–	2,0
jul-03	24 840	–	25 300	6,1	–	4,8
aug-03	24 740	–	25 180	6,1	–	4,7
sep-03	25 040	–	25 440	6,2	–	4,7
okt-03	25 210	–	25 530	6,3	–	4,8
nov-03	25 390	–	25 600	6,2	–	4,9
dec-03	25 570	25 670	–	5,1	4,8	–
jan-04	25 620	25 730	–	4,8	4,2	–
feb-04	25 660	25 720	–	5,1	4,4	–
mar-04	25 640	25 700	–	4,9	4,4	–
apr-04	25 740	25 790	–	4,5	3,8	–
maj-04	25 710	25 740	–	4,5	3,9	–
jun-04	25 660	25 690	–	4,5	4,1	–
jul-04	25 520	25 550	–	2,7	1,0	–
aug-04	25 430	25 450	–	2,8	1,1	–
sep-04	25 630	25 650	–	2,4	0,8	–
okt-04	25 700	25 710	–	2,0	0,7	–
nov-04	25 740	25 740	–	1,4	0,5	–

6. Statlig sektor – antal sysselsatta fördelade efter myndighet, november 2004

6. Governmental sector – number of employees by authority, November 2004

Myndighet	Antal					Förändring från föregående år	Heltidspersoner	
	Samtliga	Heltids-tjänstgörande		Deltids-tjänstgörande			Antal	Därav kvinnor, procent
		Kvinnor	Män	Kvinnor	Män			
TOTALT	232 470	82 679	101 289	29 060	19 442	93	208 089	47,5
HELSTATLIG VERKSAMHET	216 896	72 944	98 576	26 340	19 036	384	193 577	45,1
CIVILFÖRVALTNINGEN	189 313	67 447	79 017	25 305	17 544	1 107	167 431	48,5
Justitiedepartementet	40 706	13 715	21 424	3 348	2 219	529	37 844	41,4
Polisväsendet	23 948	6 751	14 643	1 512	1 042	368	22 589	33,8
Domstolsväsendet	5 013	2 737	1 516	637	123	-134	4 746	66,8
Kriminalvården	9 294	3 028	4 398	938	930	235	8 227	42,4
Utrikesdepartementet	5 728	3 049	1 960	507	212	115	5 446	62,2
Migrationsverket	3 241	1 744	1 101	273	123	86	3 081	62,4
Försvarsdepartementet	154	68	77	8	1	6	150	48,7
Socialdepartementet	7 086	2 602	2 528	1 006	950	161	6 050	51,8
Finansdepartementet	26 447	11 793	9 858	3 646	1 150	-281	24 905	57,8
Skatteverket ¹	10 420	4 964	3 303	1 852	301	-	9 882	64,4
Länsstyrelserna	5 437	2 295	1 990	699	453	83	4 986	55,5
Kronofogdemyndigheterna	2 432	1 273	707	362	90	-148	2 308	66,7
Tullverket	2 346	966	1 234	116	30	-120	2 286	45,5
Utbildningsdepartementet	62 634	20 844	21 151	12 093	8 546	-1 527	50 453	52,0
Universitet o högskolor	58 263	18 568	19 926	11 449	8 320	-1 390	46 457	50,8
Jordbruksdepartementet	6 413	2 532	2 297	1 017	567	-110	5 673	55,1
Lantbruksuniversitetet	3 115	1 038	1 206	551	320	-227	2 684	49,9
Kulturdepartementet	3 057	1 147	991	608	311	-14	2 582	56,7
Näringsdepartementet	32 862	10 015	16 777	2 721	3 349	2 235	30 341	38,7
Skogsvårdsstyrelserna	3 839	221	872	624	2 122	2 001	2 597	22,5
Arbetsmarknadsverket	10 324	5 265	3 674	1 143	242	249	9 856	61,3
Banverket	6 516	951	5 172	175	218	-97	6 376	16,8
Vägverket	7 497	1 465	5 211	311	510	-68	7 109	23,1
Miljödepartementet	4 226	1 682	1 954	351	239	-7	3 987	48,0
FÖRSVARET	26 865	5 168	19 293	956	1 448	-724	25 490	22,3
RIKSDAGENS VERK	718	329	266	79	44	1	656	57,2
ÖVR STATLIGT LÖNEREGLERAD VERKSAMHET	15 574	9 735	2 713	2 720	406	-291	14 512	80,0
Museer, forskningsinstitut mm	405	156	126	84	39	74	342	58,8
Allmänna försäkringskassor	15 169	9 579	2 587	2 636	367	-365	14 169	80,5

1) Från och med januari 2004 har Skattemyndigheterna slagits ihop med Riksskatteverket till Skatteverket, därför kan inga förändringssiffror redovisas för Skatteverket under 2004.

7. Statlig sektor – antal sysselsatta fördelade efter län, november 2004

7. Governmental sector – number of employees by county, November 2004

Län	Antal					Förändring från föregående år	Heltidspersoner	
	Samtliga	Heltids- tjänstgörande		Deltids- tjänstgörande			Antal	Därav kvinnor, procent
		Kvinnor	Män	Kvinnor	Män			
TOTALT	232 470	82 679	101 289	29 060	19 442	93	208 089	47,5
Stockholm	65 547	25 943	28 043	7 267	4 294	-70	59 931	50,2
Uppsala	15 265	4 957	5 892	2 579	1 837	-288	12 848	48,7
Södermanland	5 320	1 900	2 387	552	481	158	4 788	46,4
Östergötland	11 454	3 951	5 333	1 386	784	70	10 505	46,0
Jönköping	5 699	1 875	2 741	698	385	20	5 271	44,4
Kronoberg	3 285	985	1 342	581	377	84	2 785	46,6
Kalmar	3 425	1 110	1 479	542	294	18	2 994	46,7
Gotland	1 792	597	889	168	138	33	1 660	42,5
Blekinge	4 611	1 261	2 682	398	270	72	4 274	34,8
Skåne	25 791	8 435	10 320	4 126	2 910	557	21 948	48,1
Halland	4 134	1 258	1 950	600	326	-164	3 693	43,7
Västra Götaland	29 940	10 423	12 934	3 947	2 636	-682	26 757	47,4
Värmland	5 579	1 966	2 599	551	463	-149	5 114	44,9
Örebro	6 709	2 531	2 588	1 035	555	41	5 940	52,5
Västmanland	3 953	1 542	1 694	444	273	77	3 613	49,8
Dalarna	5 327	1 887	2 389	643	408	37	4 826	46,9
Gävleborg	5 582	2 179	2 415	570	418	140	5 091	49,1
Västernorrland	6 883	2 886	2 966	651	380	10	6 397	51,0
Jämtland	3 856	1 130	2 070	333	323	40	3 503	37,0
Västerbotten	9 044	3 057	3 618	1 343	1 026	146	7 709	47,9
Norrbottnen	9 274	2 806	4 958	646	864	-57	8 443	37,1

8. Statlig sektor – antal sysselsatta fördelade efter näringsgren, november 2004

8. Governmental sector – number of employees by branch of industry, November 2004

Näringsgren/SNI 2002	Antal					Förändring från föregående år	Heltidspersoner	
	Samtliga	Heltids-tjänstgörande		Deltids-tjänstgörande			Antal	Därav kvinnor, procent
		Kvinnor	Män	Kvinnor	Män			
TOTALT	232 470	82 679	101 289	29 060	19 442	93	208 089	47,5
A Jordbruk	56	31	10	5	10	-9	47	72,3
F Byggverksamhet	11 952	1 668	9 303	363	618	-192	11 518	16,3
J Finansiell verksamhet	1 003	598	318	65	22	24	961	65,9
K Fastighetsverksamhet, företagstjänster	14 696	6 600	5 922	1 533	641	259	13 868	54,8
L Offentlig förvaltning och försvar	132 616	50 222	61 120	13 085	8 189	1 257	123 477	47,5
75.1 Offentlig förvaltning	48 877	20 890	17 635	6 100	4 252	1 804	44 919	55,7
75.2 Utrikesförvaltning och försvar	67 123	19 093	40 216	4 269	3 545	-200	62 975	34,2
75.3 Obligatorisk socialförsäkring	16 616	10 239	3 269	2 716	392	-347	15 584	77,8
M Utbildning	62 876	20 393	21 403	12 374	8 706	-1 792	50 461	51,4
80.1 Grundskoleutbildning	1 387	704	262	360	61	-186	1 219	76,1
80.3 Högskoleutbildning	61 335	19 610	21 073	12 011	8 641	-1 558	49 092	50,8
80.4 Vuxenutbildning och övrig utbildning	154	79	68	3	4	-48	150	54,0
N Hälso- och sjukvård, sociala tjänster	5 871	1 873	2 042	1 000	956	73	4 817	49,8
O Andra samhällliga och personliga tjänster	3 393	1 293	1 168	634	298	474	2 932	55,8

Fakta om statistiken

Inledning

Detta Statistiska meddelande (SM) ingår i den löpande konjunkturlöne-statistiken och avser löner och sysselsättning inom statlig sektor. Statistiken har producerats av Statistiska centralbyrån (SCB), på uppdrag av Medlingsinstitutet (MI), som från och med 2001 ansvarar för officiell statistik inom området. Syftet med undersökningen är att månatligen belysa löner och sysselsättning inom statlig sektor i termer av nivå och utveckling. SCB har sedan 1976 utfört en undersökning i varje kvartals mittmånad av sysselsättningen inom den statliga sektorn. Efter ett betänkande från 1987 års lönekommitté har SCB fått regeringens uppdrag att tillsammans med Konjunkturinstitutet (KI) utforma en kortperiodisk lönestatistik. Från och med februari 1991 utökades därför undersökningen till att även omfatta de anställdas löner. Det främsta syftet med den utökade undersökningen är att ge underlag för konjunkturbedömningar och för analys av kostnadsutvecklingen inom den statliga sektorn. Undersökningen är en totalundersökning och är från och med januari 2000 månatlig. Detta SM innehåller uppgifter för november 2004.

Detta omfattar statistiken

Objekt och population

Populationen består av sysselsatta inom statlig förvaltning, sysselsatta vid institutioner hänförliga till statlig sektor samt sysselsatta vid socialförsäkringsfonder. Undersökningspopulationen delas upp i sysselsättnings- respektive lönepopulation. I sysselsättningspopulationen ingår alla som var anställda med lön under mät månaden. Undantagna är tjänstlediga som inte fick utbetald lön under mät månaden och anställda i utlandet. I lönepopulationen ingår alla, förutom de undantagna i sysselsättningspopulationen, som var anställda med lön under mät månaden och som då fyllt 18 men inte 65 år.

Statistiska mått

Statistiken i undersökningen redovisas i form av genomsnittliga månadslöner samt antalet sysselsatta. I månadslönen ingår grundlön, fasta- samt rörliga lönetillägg. I tabeller och tablåer redovisas genomsnittlig månadslön för heltids-tjänstgörande, deltidstjänstgörande samt hel- och deltidstjänstgörande. Den genomsnittliga månadslönen beräknas som summan av de anställdas månadslön dividerat med summan av deras tjänstgöringsomfattning. Den beräknade genomsnittliga månadslönen är alltså ett mått på den genomsnittliga ersättningen för en arbetsinsats motsvarande heltid under en månad. För både genomsnittlig månadslön och antal sysselsatta redovisas förändringen från motsvarande månad föregående år. Förändringssiffrorna är baserade på oavrundade uppgifter.

Efter tolv månader fastställs den slutliga genomsnittliga månadslönen. Det innebär att hänsyn tas till retroaktiva löneutbetalningar. De preliminära månadslönerna korrigeras med de retroaktiva lönebeloppen och de definitiva månadslönerna beräknas.

Variabler

Genomsnittlig månadslön

Med månadslön avses ersättning för månad innan avdrag gjorts, där grundlön, fasta samt rörliga lönetillägg ingår. Övertidstillägg, traktamentsersättningar samt jour- och beredskapstillägg ingår inte i den genomsnittliga månadslönen.

Antal sysselsatta

Som sysselsatt räknas den som fått lön utbetald under mät månaden oberoende av tjänstgöringens omfattning eller anställningstidens längd och där lönen inte består av enbart tillägg eller retroaktiv lön.

Anställningsform

Det förekommer två olika anställningsformer i redovisningen, heltid och deltid. Som heltidsanställd betraktas den som har en sysselsättningsgrad på 100 procent och som deltidsanställd räknas den som har en sysselsättningsgrad på mindre än 100 procent. Observera att heltidsanställda kan ibland vara deltidsanställda på grund av partiell tjänstledighet.

Antal heltidspersoner

Antal heltidspersoner i en redovisningsgrupp beräknas som summan av tjänstgöringens omfattning dividerat med 100 för de anställningar som tillhör redovisningsgruppen i undersökningsmaterialet.

Kön

Kvinna eller man.

Myndighet

Myndigheterna redovisas enligt Sveriges statskalender 2004.

Län

Med län avses i normalfallet individens tjänsteställe. Länsindelningen följer den regionala indelning för år 2004.

Näringsgren

Näringsgren redovisas enligt Standard för svensk näringsgrensindelning 2002, SNI 2002. Denna standard har som bas EU:s reviderade näringsgrensstandard, NACE rev.1.1 (NACE = Nomenclature Générale des Activités Economiques dans les Communautés Européennes).

Redovisningsgrupper

I SM-statistiken sker indelning på myndigheter, län, näringsgren (SNI 2002), kön och hel- respektive deltidstjänstgörande. Specialbearbetning kan göras på en finare redovisningsnivå eftersom materialet är totalräknat.

Så görs statistiken

Uppgifterna samlas in från olika administrativa datalönesystem. Det insamlade materialet genomgår en manuell och maskinell redigering i syfte att kontrollera uppgifternas rimlighet. För respektive myndighet jämförs uppgifterna mot de inkomna uppgifterna föregående månad. Vid tveksamheter tas kontakt med myndigheten för att få en bekräftelse på att uppgifterna är korrekta eller för att justera eventuella felaktigheter.

Statistikens tillförlitlighet

Bortfall

Bortfall utgörs av icke inrapporterade anställda på myndigheter och institut. För vissa myndigheter där uppgifter finns från en tidigare mätmånad imputeras uppgifter. De uppgifter som har imputerats har byggts på den saknade myndighetens tidigare inlämnade data som har räknats upp med genomsnitt från den svarande populationen. För november 2004 har inte Länsstyrelsen i Uppsala län haft möjlighet att leverera data, därmed saknas information för cirka 200 personer. Istället har uppgifter för oktober 2004 använts för denna myndighet. Detta gäller både sysselsättnings- och löneuppgifter. Löneuppgifterna har räknats upp till novembernivå. Påverkan på de genomsnittliga lönerna är liten, däremot kan det bli en underskattning av en eventuell retroaktiv löneutbetalning.

Täckning

Vid uppdelning mellan olika sektorer uppstår ibland tveksamheter om vilken sektor en enhet ska tillhöra. Vissa mindre enheter kan då ”ramla mellan stolarna”. Uppdatering av ramen sker en gång per år med månadsvisa korrigeringar. I undersökningen avseende november 2004 uppskattas undertäckningen till cirka 2 800 personer, vilket motsvarar cirka 1,2 procent av den totala populationen.

Bra att veta

Spridningsformer

Undersökningen presenteras huvudsakligen i detta Statistiska meddelande samt i de statistiska databaserna på www.scb.se/databaser/ssd.asp.

Primärmaterial

Uppgifterna är sekretesskyddade varför uppgifterna om enskilda individer inte lämnas ut till någon annan än individen själv. I undantagsfall efter särskild prövning kan forskare få tillgång till avidentifierat individmaterial för egna bearbetningar. Avidentifieringen görs då så att enskilda individer inte kan urskiljas.

Annan statistik

SCB producerar även motsvarande konjunkturstatistik för privat sektor samt för kommuner och landsting. Detta redovisas bland annat i Statistiska meddelanden för respektive undersökning. Löneuppgifter för den statliga sektorn redovisas också på årsbasis. Arbetskraftsundersökningarna (AKU) ger statistik över sysselsättningen för hela ekonomin. Det finns även en företagsbaserad kvartalsstatistik över sysselsättning för hela arbetsmarknaden (KS). Ovanstående undersökningar publiceras också i statistiska meddelanden serie AM.

Mer information om statistiken och dess kvalitet ges i en särskild [Beskrivning av statistiken](#) på SCB:s webbplats, www.scb.se.

In English

Summary

The average monthly salary for salaried employees in the governmental sector was SEK 25 400 during November 2004. Since November 2003, the monthly salary has increased by an average of 0.7 per cent. For females the salaries increased by an average of 1.1 per cent and for males the salaries increased by an average of 0.4 per cent.

During November 2004 a total of about 232 470 persons were employed in the governmental sector, 90 more than November 2003. About 111 740 of these employees were females and 120 730 were males.

Since 1976 Statistics Sweden (SCB) has collected data for the middle of the month of each quarter on employment in the governmental sector. The data is used mainly in producing various employment estimates and forecasts for use in the national budgets and long-range forecasts.

After a report from the Wages and Salaries Committee in 1987, Statistics Sweden and the National Institute of Economic Research received a government commission to develop short-term statistics on wages and salaries. In February 1991 the survey expanded to include also the wages and salaries paid to employees. The main aim of the expanded survey is to provide a basis for estimations of economic trends and for analyses of cost trends in the governmental sector. Since 2001, the survey is carried out by Statistics Sweden at the request of the National Mediation Office. Since January 2000 the survey has been conducted on a monthly basis.

The population consists of employees with state-regulated wages or salaries at all government authorities, government ministries, public utilities and national insurance offices. The target population is divided into employment population and salary population.

List of tables

1. Governmental sector – average monthly salary, by authority, November 2004	5
2. Governmental sector – average monthly salary, including retroactive salary, by authority, November 2003	6
3. Governmental sector – average monthly salary by branch of industry, November 2004	7
4. Governmental sector – average monthly salary, from November 2002 to November 2004	8
5. Governmental sector – average monthly salary in the Civil Service and The Defence Organization, from November 2002 to November 2004	9
6. Governmental sector – number of employees by authority, November 2004	10
7. Governmental sector – number of employees by county, November 2004	11
8. Governmental sector – number of employees by branch of industry, November 2004	12

List of terms

antal	number
Civilförvaltningen	Civil service
deltidstjänstgörande	part-time employees
Finansdepartementet	Ministry of Finance
Försvarsdepartementet	Ministry of Defence
Försvaret	Defence Organization
heltidstjänstgörande	full-time employees
Jordbruksdepartementet	Ministry of Agriculture
Justitedepartementet	Ministry of Justice
Kulturdepartementet	Ministry of Culture
kvinnor	female
län	county
Miljödepartementet	Ministry of Environment
myndighet	authority
månadslön	monthly salary
män	male
Näringsdepartementet	Ministry of Industry and trade
näringsgren	branch of industry
heltidspersoner	full-time equivalents
Riksdagens verk	The Parliament Agencies
samtliga	total, all
Socialdepartementet	Ministry of Health and Social Affairs
statlig sektor	governmental sector
statlig verksamhet	government activity
summa	sum
sysselsatta	employees
Utbildningsdepartementet	Ministry of Education and Cultural Affairs
totalt	total
övrig statligt lönereglerad verksamhet	state-subsidised activity